

DM-VTBH400-W1新风机安装规范

文档修订记录

日期	文档修订内容	版本号	产品技改内容
2019.06.20	新建文档	A01	初始版本
2019.08.29	背板安装, 控制面板安装	A02	1、背板安装方式修改 2、控制器取消220V (50Hz) 电源线连接 3、86盒接线方式变更

针对市场的反馈, 结合实际, 为方便客户更好的体验, 我司将 DM-VTBH400-W1 恒氧全屋新风机进行了背架和控制器的修改 (实际背板颜色为黑色), 现将安装规程进行了如下修改:

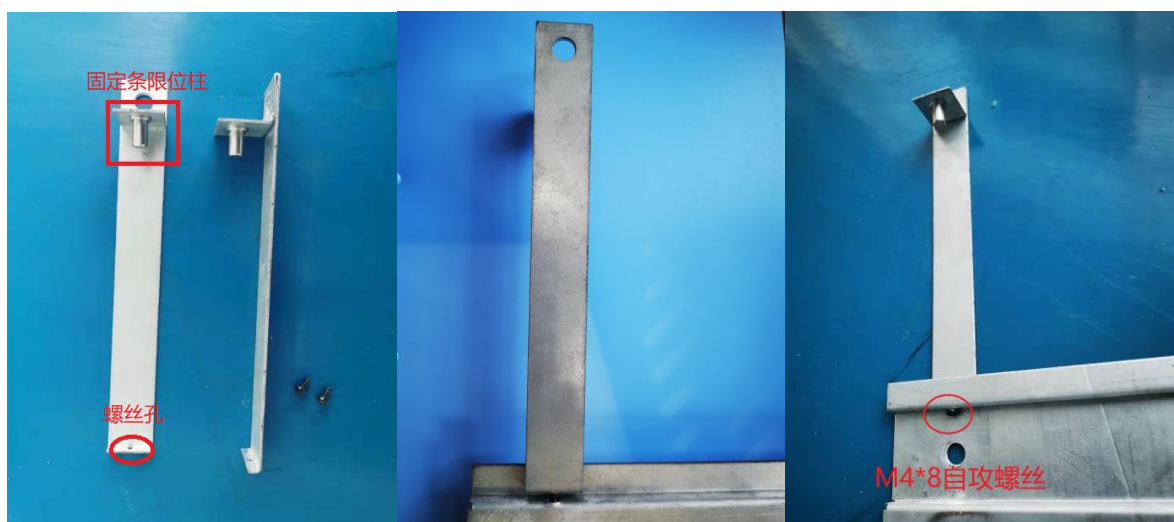
一、主机安装位置选择

- 1、安装主机时应充分了解熟悉 DM-VTBH400-W1 新风机的的工作原理及安装方法, 以便合理设计主管和室内外风口的连接及走向。
- 2、主机左上方的电源插口一米以内 220V (50Hz) 应预留五孔电源插座。
- 3、主机安装位置应有 1100mm*700mm*950mm 空间, 以便后期维护保养。
- 4、主机安装位置与房顶距离最低保持 40 公分, 有利于室内外风管走向, 便于连接分风箱和室外通风管。
- 5、壁挂式需要安装在混凝土墙体上, 原则上墙体承受力应能承受主机 (50kg) 重量的 4 倍。在条件合适时也可使用支架落地安装。

二、背板的安装方法

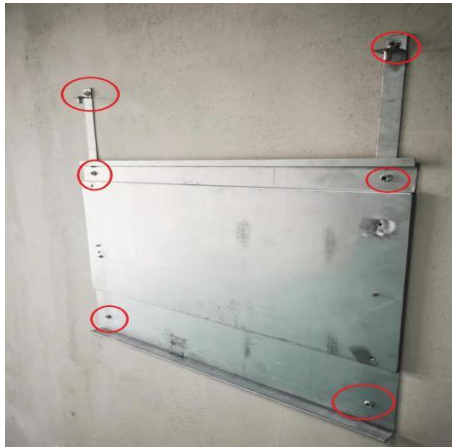
1、固定条与背板的连接

使用两颗 M4*8 自攻螺丝将两个固定条与背板顶部连接。如下图所示:



2、固定板的安装方法

使用水平仪或水平尺将背板水平放在墙上并标记 6 个 M8 螺丝孔位（图 2-1），然后使用冲击钻进行打孔，用于放入 M8 膨胀螺栓（图 2-2）（膨胀螺栓不能凸出墙面，否则机器无法与背板紧贴。），最后将背板用颗 M8*60 膨胀螺丝固定在墙上（图 2-3）。



（图 2-1）



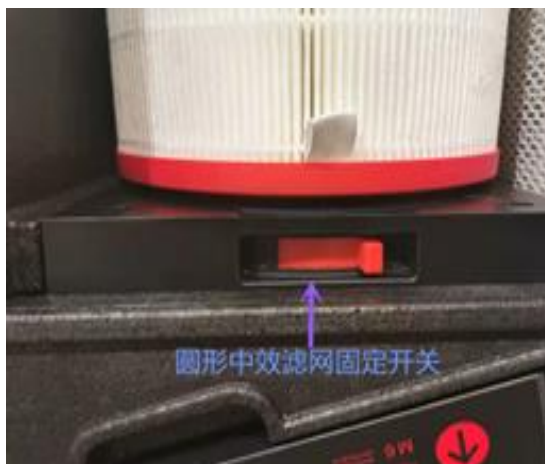
（图 2-2）



（图 2-3）

3、主机与固定板的固定连接

3.1 将机器内的圆形初效和热交换器取出，把机器左侧柜门从左侧打开，向左扳动中效滤网固定开关，取出圆形中效滤网



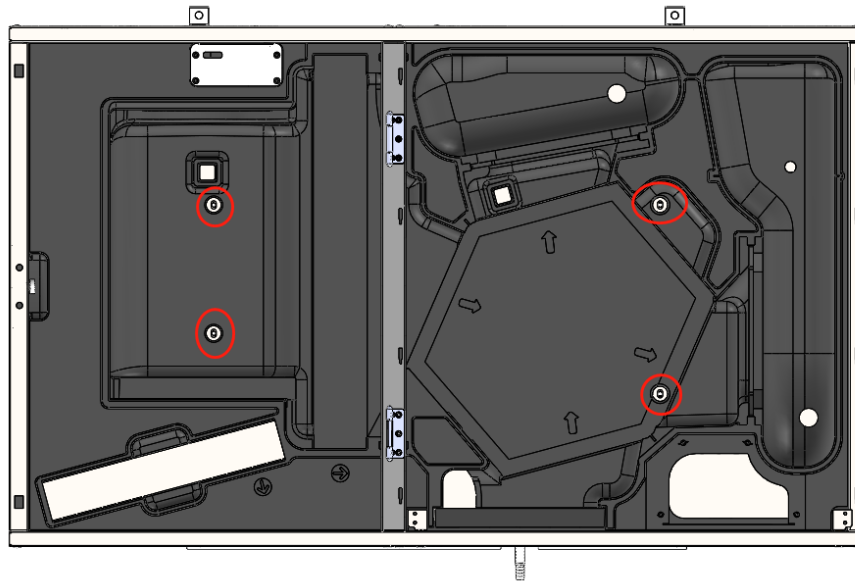
3.2 将右侧机器底部的两颗手拧螺丝取下，从下向上推动右侧柜门，把柜门取下，然后取出右侧机器内部的热交换器



3.3 先将固定条顶部的限位柱插入机器顶部限位孔内，把背板上的两个限位柱放入机器背部的限位孔内



4、从机器内部用随机标配的 M6*14 螺丝将机器固定到背板上。

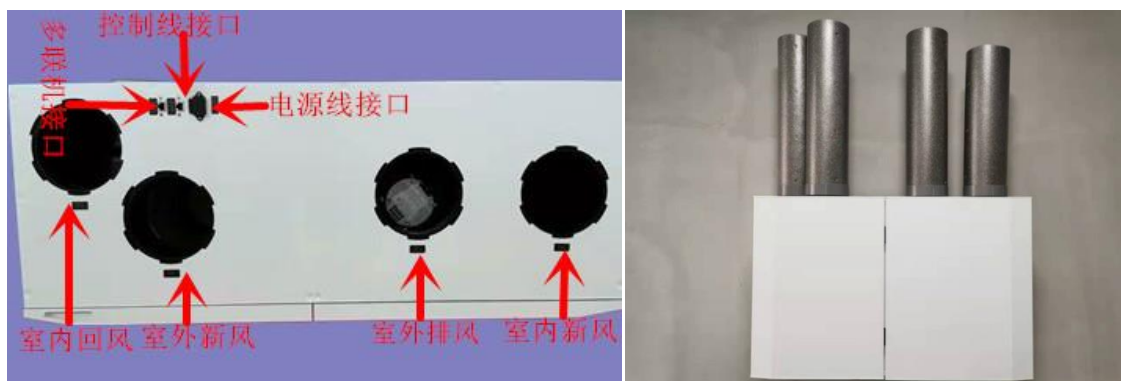


5、螺丝依次锁紧固定后，将取出的圆形中效滤网和热交换器放回机器内，安装完毕。



三、管件连接

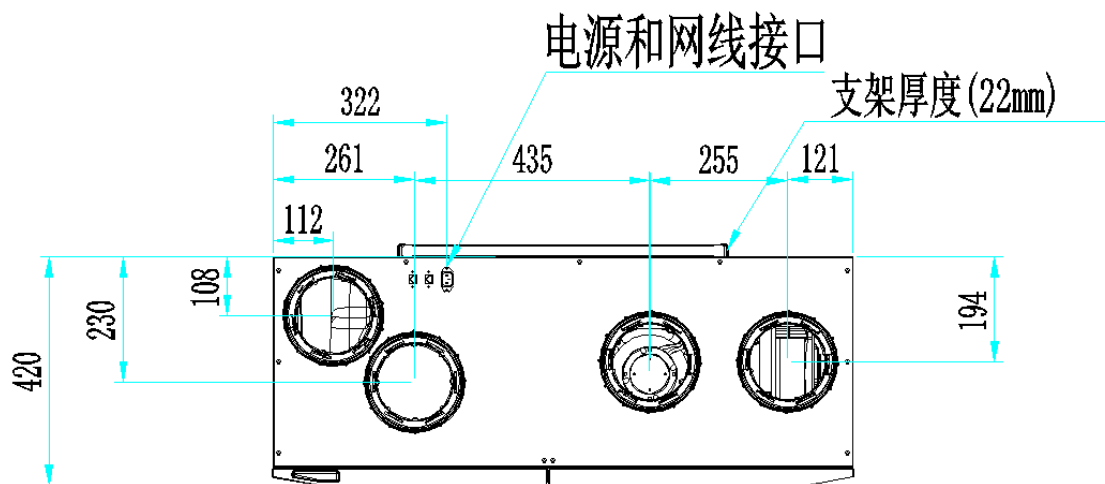
1、首先将 EPP 直通转接头与主机上方的转接头限位孔顺时针旋转固定连接，然后将 EPP 直管插入 EPP 直通转接头内即可

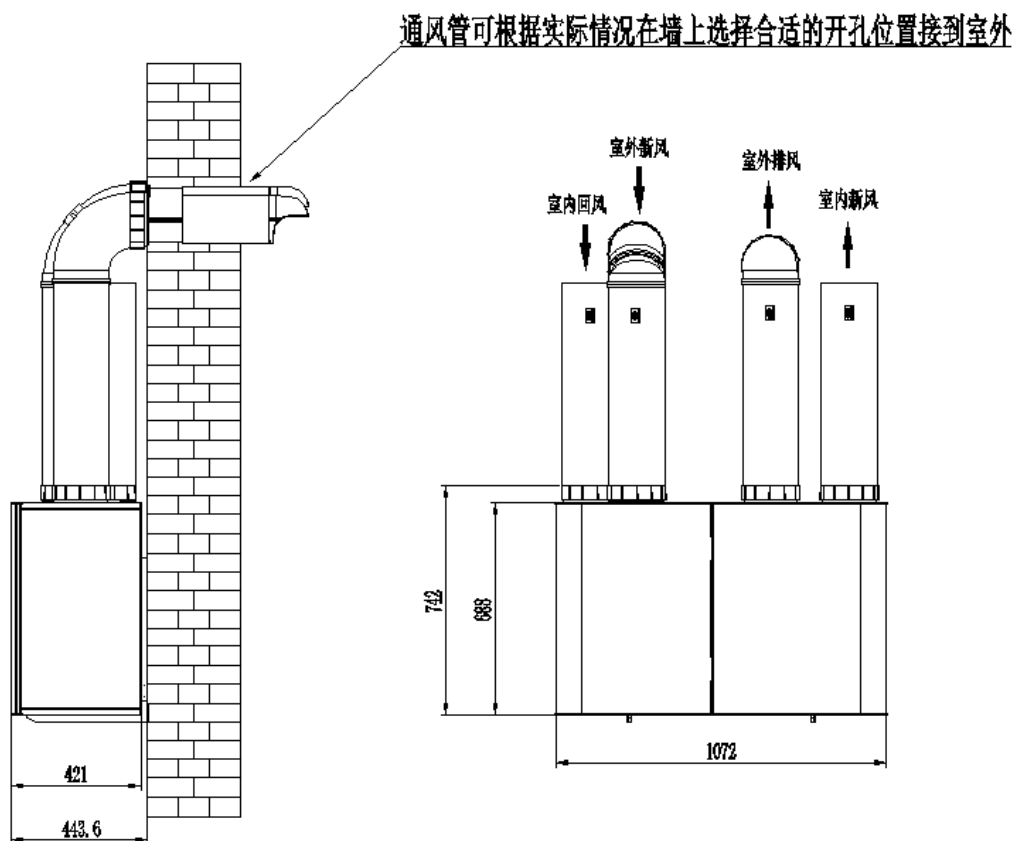


2、主机室外通风管的连接，根据墙体的厚度裁截合适长度的通风管 EPP 直管与室外通风管的连接：使用 EPP 直通转接头用螺丝固定连接即可。



四、安装尺寸示意图。





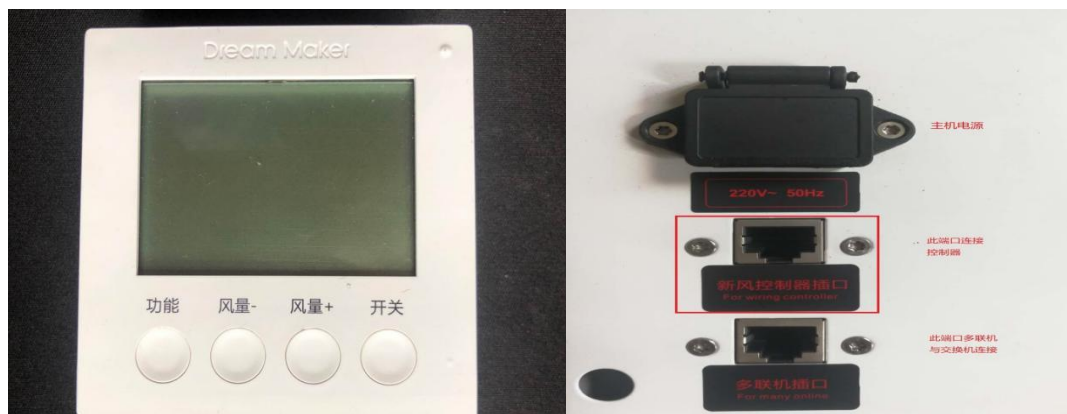
五、A02 版控制面板的连接方法（此版本适用于产品条码为 A02 系列）

1、采用标准网线将主机和控制器进行连接，需根据距离对网线进行长度预留，设备端按照 9568B 标准网线）要求接 8 芯网线水晶头，按照标准排序与水晶头连接（由左至右：橙白、绿白、蓝、蓝白、绿、棕白、棕）。

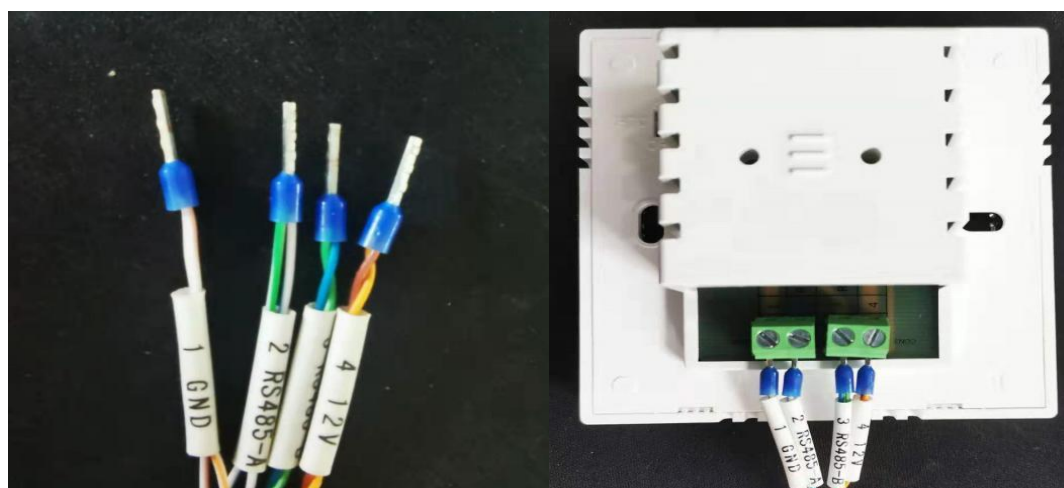
注意：不正确的接线顺序将会导致控制器烧毁，必须按照接线标准进行操作，此网线可根据不同长度在（U 订货 APP 上订购）。



2、水晶头部分连接完毕后插入主机新风控制器端口内。



3、网线与控制器的连接，控制器背部共分 4 个网线连接端，1、GND2、RS485-A3、RS485-B4、12V，网线 8 芯线合并为 4 芯与相对应的控制器端口连接，（1、为橙白+棕白，2、为绿白+蓝白，3、为蓝+绿，4、为棕+橙）。如下图所示：



4、当需要一个控制器控制多台设备时候，可将每台的新风控制器端口连接网线汇总合并在一个控制器上，以实现一个控制器控制多台新风机的操作。

5、控制器可以手动面板按键操作，同时内置 WIFI 模块支持手机联网操作，长按“风量+”和“开关键”3 秒进入配网模式，可使用“造梦者新风”APP 对其进行联网。

编制：

审核：

批准：